

农发行通化市分行支持高铁附属设施建设

□ 本报记者 刘天骄

为贯彻党中央、国务院关于运用政策性开发性金融工具支持重大项目建设战略部署,全力保障基金项目高效落地,农发行吉林通化市分行在农发行吉林省分行及地方政府的支持推动下,积极响应、主动作为、敢于担当、攻坚克难,成功投放农发基础设施基金1.78亿元,用于支持通化高铁综合客运枢纽、通化西站智能停车场和通化西站市政管网及基础设施建设三个项目。

高铁附属设施建设是通化市创建国家级交通枢纽城市的重要内容。对此,农发行通化市分行多次到地方政府汇报相关政策,与主管部门、建设单位、借款主体加强沟通,联动协作。面对基金审批发放中的难点、堵点,省市县三级行提前谋划、精心统筹,前中后台紧密配合、通力合作,举全行之力推动基金项目落地。8月18日全市首笔农发基础设施基金5588万元顺利投放,并于10月10日再次投放1.22亿元,短时间、高质量完成基金审批投放工作。

农发行北京分行营业部营销2000万元非贷客户存款

今年以来,农发行北京分行营业部认真落实总分行工作部署,树牢“存款支农、存款增效、存款兴行”理念,加大营销挖潜力度,大力推进支农资金筹集优化工程。10月18日,该行营业部成功营销非贷客户中国物流集团有限公司协定存款2000万元。

该行成立存款组织工作领导小组,发挥领导干部表率作用,靠前指挥、带头营销,从显性贷款客户营销转向隐性非贷客户挖潜,精准发力,积极推广该行存款产品,提高营销成果可得性。

该行践行“以客户为中心”服务理念,领导干部带队走访政府及央企相关部门,宣传存款政策,以“协定存款增收”为“敲门砖”,以“将心比心”为“铺路石”,站在客户角度算效益账,量身定做存款方案。

该行还积极倡导“一分存款一分利润,积少成多不容小觑”的全员营销意识,部领导率先垂范,担当首席存款营销员;客户部及综合部人员相互协作,做好一对一营销服务,为客户提供便捷、高效、优质的服务。

邓健杨

农发行绍兴市分行农发基础设施基金支持教育事业

近日,农发行浙江绍兴市分行成功投放农发基础设施基金7000万元,用于支持浙江农业商贸职业学院(会稽山校区)新建工程,架起民生工程第一座桥梁。

浙江农业商贸职业学院(会稽山校区)新建工程是为改善学院目前自身的办学条件,更好地培养人才,又能够发挥学院专业优势,为当地经济发展提供规划指导和人才支撑。项目总投资7亿元,工程总用地面积57960.2平方米,主要用于建设教学楼、图书行政楼、实训楼、报告厅、体育馆、学生宿舍等其他配套工程。项目建成后,将持续培育专业人员和实用人才,积极为周边提供农村培训,并将学院优秀的科技成果转化到周边的企业,不断做强绍兴传统茶产业。

据悉,农发行绍兴市分行在得知浙江农业商贸职业学院(会稽山校区)新建工程被列入第五批基金投资项目清单后,第一时间组建基金专班,在民生工程路上,精兵强将全力以赴,把责任扛在肩上,把担当挺在前面,用精益求精的专业素养、灵活快速的服务时效完成全流程工作,分秒必争用好用足政策性金融工具。该项目是绍兴市政府惠及千家万户的民生工程,也是农发行绍兴市分行推进社会建设,助力民生幸福的一大有力举措。

何洁莎

农发行宣城市分行普及“金融知识进校园”

前不久,由人民银行安徽宣城市中心支行主办的“金融知识普及月”系列宣传之“金融知识进校园”活动在宣城职业技术学院立序开幕,此次活动采取线上网络直播和线下课堂互动相结合方式开展。

经过前期多轮角逐筛选,农发行宣城市分行员工被选为宣城市消保金融讲师,参加此次线上直播授课,授课内容为《金融普法之帮信罪》。

活动中,农发行宣城市分行员工利用反洗钱小视频引出主题,从“什么是洗钱”“为什么反洗钱”“反洗钱怎么做”三个维度开展授课。“通过讲述洗钱概念、七种上游犯罪带领大家认识洗钱危害,针对近年来“帮信罪”案件激增,学生群体成为重灾区的现象,结合大学生触犯“帮信罪”真实案例,详细讲解“帮信罪”相关知识,最后通过“四项承诺”提醒大家远离犯罪,保护自己。

该行还将继续履行社会责任,持续开展金融知识普及和宣传工作,自觉抵制网上金融负能量,塑造更加文明的金融生态环境。

徐汀汀

农发行鞍山市分行同向发力厚植廉洁文化底蕴

近年来,农发行辽宁鞍山市分行将廉洁文化、地域文化、传统文化、党建文化深度融合,四位一体,同向发力,不断强化从严治党氛围,把严格的要求落到实处,通过完善监督机制、加强警示教育、开展廉政谈话等形式厚植廉洁文化底蕴基础,进一步构建了“三不”一体新格局。

为增强干部员工的反腐倡廉自觉性,农发行鞍山市分行结合党史学习教育常态化开展,举办廉洁教育长廊文艺作品展。文艺作品展有员工原创的书法、绘画、摄影及诗歌散文,还有员工亲手制作的剪纸、组扣画、立体折纸等,在给人以艺术享受的同时,以廉洁文化浸润人心,起到了较好的廉洁教育作用,在全行形成了浓厚的以廉为荣、以贪为耻的文化氛围。

案例是最好的教科书,也是最好的清醒剂。岫岩县全面从严治警警示教育展览馆是岫岩纪委监委倾力打造的廉洁教育基地。该行组织员工到基地集中参观学习,认真倾听讲解员的讲解,仔细观看每一块案例展板,一个个案例仿佛一本本鲜活的反面教材,令人震惊、警醒,一声声忏悔仿佛一个个尖锐触碰心灵最柔软的地方,令人刺痛、警醒。一念之非,一妄之动,终生悔恨,得不偿失,为参观的党员干部敲响了警钟。

守住清廉本色是基层党支部建设的根本要求,也是纪检监察的重要内容。农发行鞍山市分行党委书记分别与各支行党支部成员进行谈心谈话,就

抓班子带队伍、业务发展、基础管理以及

如何推动高质量发展等方面倾听基层声音,并希望他们把清正廉洁作为政治觉悟、道德品质和工作作风,自觉带好头、做表率,树立新时代共产党人的良好形象。同时,市分行党委书记、纪委书记分别以《走好第一方阵 我为二十大做贡献》和《做忠诚干净担当的表率 以实际行动喜迎二十大》为主题,为基层党员干部上党课,要求各级党组织坚决扛起从严治党主体责任,教育引导全行干部职工牢固树立遵纪守法意识,提高拒腐防变能力,真正做到立身不忘做人之本、用权不谋一己之利、处事不徇庸俗之情,以永不懈怠的精神状态,努力创造无愧于时代的工作业绩。

吕建锋 王巍

农发行德州市分行组织“新员工”开展“合规宣誓”

近日,农发行山东德州市分行积极组织开展“合规宣誓”活动。

该行领导高度重视“新提拔、新转岗、新入职”员工合规宣誓工作,要求认真组织,落实到位。该行领导强调,全体宣誓人员要深刻认识“合规宣誓”重大意义,树牢合规意识,依法合规履职,规范职业行为,以此次宣誓为契机,深化对全行合规工作的认识,提升风险合规理念,增强立足本职岗位,推进合规文化建设的信念,为“合规农发行”三年行动作出积极有效的努力和贡献。

该行认真梳理今年以来“三新”人

员情况,填写《2022年度新提拔新转岗新入职员工情况统计表》并提交分管行长审阅。年初以来,该行需进行“合规宣誓”的“新提拔、新转岗、新入职”员工共49人。该行本次对未参加宣誓人员39人采取多种方式集中进行“合规宣誓”,做到了“应宣尽宣”,全面覆盖。

该行将以此次活动为契机,持续推进落实“合规农发行”三年行动,构建合规文化建设长效机制,坚持做到后续调整人员按照“随时调整、随时宣誓”要求及时完成宣誓工作,持续推进基层内控合规体制机制建设,提升治理管理能力,为全行高质量发展筑牢合规根基。

杨柳

农发行大理州分行引存1.5亿元基金反哺“三农”

10月20日,农发行云南大理州分行成功引入1.5亿元社保基金定期存款存入,这是云南省农发行系统通过竞争性选择竞得的首笔社保基金定期存款,为农业政策性金融拓展支农筹资渠道,多元化引入支农资金反哺“三农”建设,提升支农质效做出了有益的尝试。

近年来,农发行大理州分行支农意识坚定,支农成效突出,形成融资与融智、信贷与投资、国内与国际相结合的全方位支农格局,服务质效领先同业水平,品牌优势不断巩固彰显,银政企业合作通道稳步畅通。2022年9月末,该行支农贷款余额达122亿元,在服务粮食安全等重要农产品有效供给、巩固拓展脱贫攻坚成果同乡村振兴有效衔接、洱海保护信贷投放、普惠小微企业发展和减费让利等方面贡献巨大。

7月中旬,大理州财政局组织开展

了大理州本级社会保险基金定期存款竞争,农发行总行、云南省分行及大理州分行高效联动,在总行及云南省分行的指导帮助下,大理州分行成立了工作小组,用最短的时间,实现了总行重要指标数据及佐证材料上传。总行、云南省分行、大理州分行三级机构质押账户信息、质押债券品种、质押比例及期限全程高效联动和无缝对接,为快速引入1.5亿元社保基金定期存款赢得了有利的时机。

农发行大理州分行还将以党的二十大精神为指引,以1.5亿元社保基金的成功引存为契机,持续做好金融服务,加大对稳经济大盘、服务乡村振兴的信贷投放力度,有效筹集各类资金反哺三农事业,形成政策性金融稳定“造血”、持续“输血”大理州经济建设良好循环模式,为地方经济社会高质量发展注入源头“活水”。

姚丽佳 李天泉

农发行阜阳市分行全力守护“百亿江淮粮仓”

安徽阜阳素有“百亿江淮粮仓”的美誉,党的十八大以来,农发行阜阳市分行作为金融服务“三农”主力军,坚决扛稳服务国家粮食安全政治责任,十年间累放粮食购销信贷款超240亿元。

今年以来,该行在总省行正确指导下,按照“保收储、增供给、当主导、防风险”总体要求,累计发放粮食购销信贷款27.99亿元,同比增加19.11亿元,约占全省系统投放总量的1/7。

为全力保障小麦储备轮换资金供应,该行认真执行国家粮食调控政策,确保政策性收储资金及时供应,支持辖内7家国有企业小麦储备增储、轮换任务,投放各类储备粮油贷款3.38亿元;引导国有粮食购销企业与大型民营企业签订协议,采用灵活担保方式支持其参与夏粮收购,累计

发放粮食贷款20.49亿元,实现辖内市辖区全覆盖,既发挥国有购销企业稳定粮食市场主导作用,又促进企业可持续经营和市场化改革改制;大力宣传农发行最新收购信贷政策及产品优势特点,探索以优质核心企业为依托的粮食供应链信贷服务,新营销安徽中裕公司等企业5家,实现粮食贷款投放3.4亿元;落实有效风控措施,对全市8家民营企业投放流动资金收购贷款1.58亿元,满足民营企业收购短期融资需求。

下一步,农发行阜阳市分行将继续紧紧围绕国家粮食安全战略部署,贯彻落实总省行秋粮收购工作要求,做好新形势下秋粮收购信贷工作,擦亮农发行“粮食银行”品牌,为保障国家粮食安全、推进乡村全面振兴作出更大贡献。

刘阳 司元

农发行铜仁市分行助力江口县绘就绿色发展画卷

为进一步贯彻落实习近平总书记对贵州生态文明建设和环境保护重要指示,贵州出台了《贵州省武陵山区山水林田湖草沙一体化保护和修复工程项目》,涉及江口等17个县。江口县山水林田湖草沙一体化保护和修复工程,是贵州省武陵山区山水林田湖草沙一体化保护和修复工程的重要组成部分。该项工程将生态保护修复与脱贫攻坚成果巩固贯通融合,统筹生产、生活、生态“三生空间”,实现大生态与乡村振兴深度融合、百姓富与生态美有机统一,对推进江口县生态建设、盘活土地资源、促进乡村振兴,助力长江大保护战略实施具有重大意义。

近年来,农发行铜仁市分行始终秉承“支农为国、立行为民”使命,深入贯彻绿色发展理念,大力发展绿色金融,致力服务国家战略实施和地方经济社会发展。在获悉江口县筹划山水林田湖草沙一体化保护和修复工程后,该行立即主动上门服务,成立工作专班,开辟绿色通道,从项目规划、实施内容、收益测算、融资规模等方面,提供全流程无缝隙金融服务。

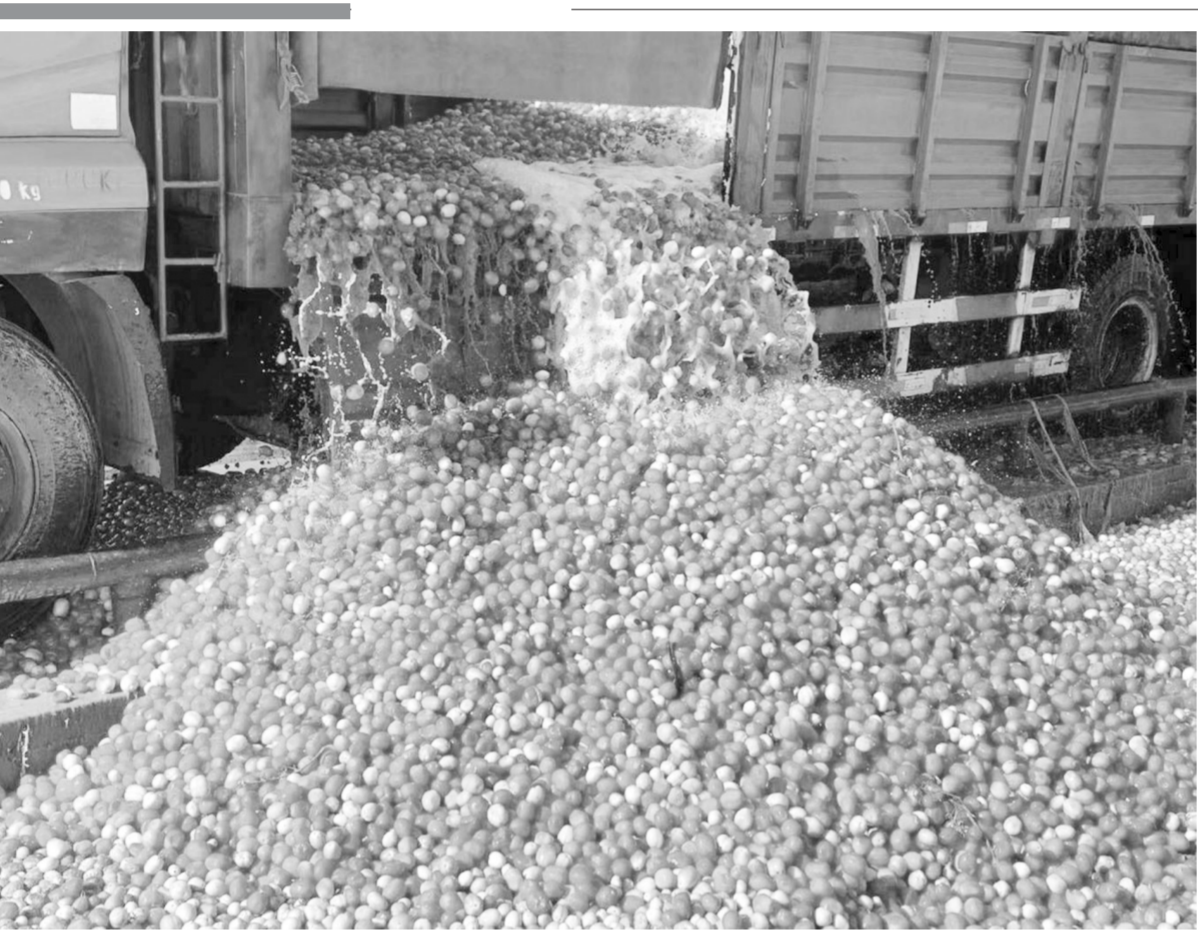
据悉,该行紧扣江口县资源禀赋,根据“生态修复+产业导入”的基

本思路,结合自身信贷产品特点,提出“将产业发展与山水保护整体安排、生态修复与绿色产业有效融合、生态保护项目与绿色信贷产品有机结合”的思路,得到地方党政领导和主管部门的认可采纳,破解了生态公益项目因投资规模大、经济效益回报低、周期长而导致“融资难”的困境。

在政府、企业、银行三方的通力协作下,江口县飞龙营林有限公司在农发行申请3.82亿元贷款获得审批,用于江口山水林田湖草沙一体化保护和修复工程项目建设。据悉,该笔贷款是农发行贵州省分行系统内首笔山水林田湖草沙一体化保护和修复工程贷款。同时,江口县的融资模式,为涉及贵州省武陵山区山水林田湖草沙一体化保护和修复工程项目的其他16个兄弟县,争取政策性金融支持提供了可借鉴、可推广经验。

“在绿色信贷发展上,我们一直争做‘排头兵’和‘探路者’”“全省系统第一笔国家储备林建设贷款在江口县落地,率先实现国家储备林贷款辖内全覆盖”,为该项目倾注了大量心血。农发行铜仁市分行客户经理杨政武,自豪地向笔者介绍着他们的成绩。

马骥



日前,农发行乌鲁木齐经济技术开发区支行获批并投放产业化龙头企业贷款8000万元,支持新疆中泰农业发展有限公司(以下简称“中泰农业公司”)收购番茄,助力“小番茄”成就乡村振兴大“柿”业。贷款投放后,中泰农业公司将把收购的番茄加工成番茄红素等衍生产品,通过“线上+线下”渠道销往全国各地,让新疆特色品牌番茄红素声名远播。此外,该笔贷款还将带动和田地区和田县10名脱贫人口人均增收3500元,为当地巩固拓展脱贫攻坚成果同乡村振兴的有效衔接注入“新动能”。图为该行贷款支持新疆中泰农业发展有限公司收购番茄。

白月 葛国栋

农发行新余市分行运用政策性金融工具加大水利建设领域金融服务供给

今年以来,农发行江西新余市分行坚持将支持水利建设作为服务乡村振兴的重要抓手,持续加大对水利建设领域的金融服务供给,着力做强“水利银行”特色品牌。1-9月,投放水利贷款16.3亿元,同比多投10.2亿元,充分运用政策性金融工具支持水利项目建设,投放农发基础设施基金3.3亿元,集中支持了一批地方党政关注、百姓期盼的民生水利基础设施项目建设,助力绘就民生水利秀美画卷。

新余市全境属鄱阳湖水系、赣江袁河流域,由于水资源时空分布不均和传统重化工业占比高,水旱灾害、水

体污染等问题较为突出,水利成为制约地方发展的一块短板。为此,该行坚持主动作为、靠前发力,市县支行行领导多次带队主动向地方政府汇报工作、宣讲政策、争取支持,详细了解市县水利重点工程综合规划,梳理项目清单,加强项目库管理,切实抓好跟踪培育、机制保障、资源倾斜等工作。今年以来,该行已累计营销对接水利建设项目10个,意向投融资金额95.5亿元,其中处于办贷环节项目6个,金额63.5亿元。

为助推项目高效评审落地,该行还主动加强银政企内外联动,通过成

立项目投融资攻坚小组,召开银政企三方座谈会,开展信贷政策宣讲和与贷款企业组建临时联合党支部等方式,持续增进三方互信合作;坚持上下联动,实行分管领导片区督导负责制,对上积极争取上级行政支持和智力支持,对下深入基层行动员指导、率众攻坚;同时着力加强内部协同,对水利项目实行优先受理、联动调研、限时办贷,逐项目压茬推进,大幅提升项目入库申报、调查评估、审查提升、贷款投放的转化效率,助力工程尽早开工建设,将金融“活水”直达实体经济。

黄怡惠

农发行六盘水市六枝特区支行主动作为推动交通基础设施建设

近年来,农发行贵州六盘水市六枝特区支行充分发挥政策性金融职能作用,聚焦“三农”发展薄弱环节,持续加大对农村路网建设的信贷支持力度,不断推动交通基础设施建设,服务农村路网高质量发展。截至目前,该行已累计发放农村路网建设贷款11.55亿元,进一步夯实乡村振兴交通基础,促进区域协调发展,有效发挥了农业政策性金融“当先导、补短板、逆周期”的重要作用。

为满足大用、木岗两镇村民出行和农副产品运输,加快乡村振兴发展步伐,农发行六枝特区支行秉承家国情怀,主动作为,多次同地方政府有关部门、企业进行对接,最终促成了2.90亿元贵州省六盘水市六枝特区独立工矿区分区大用至木岗(木岗矿)连接公路项目获批,修建了路线全长14.563千米的二级公路,大大缩短大用镇至木岗镇的距离,满足沿线百姓的出行需求,改善了交通条件,提高公路服务水平。目前,该项目贷款已全部发放完毕。同时,为补齐地方交通短板,强化公路弱项,夯实乡村振兴交通基础,该行还积极投放8.50亿元贷款支持新增S214六枝至郎岱公路改扩建工程、S310六枝大草坝至两路口公路改扩建工程等3个项目建设,进一步改善了农村路网功能,满足地区内大量人流、物流的需要,促进沿线乡镇资源的开发利用,使资源优势转化为经济优势,推动城乡经济社会协调发展,带动沿线乡镇经济的发展,为困难人口铺就乡村振兴致富之路。

酷暑已过秋凉爽,天高云淡心闲静,从六枝特区出发,沿着六郎路,一直向前,向前,走进郎岱镇客运站,偌大的空地上,许多的工程机械正在紧张作业,挖掘机、推土机的轰鸣声震耳欲聋,重型卡车来回穿梭扬起滚滚烟尘。这是农发行六枝特区支行支持六枝特区城乡交通停车场提升改造项目的施工现场。据悉,该项目获批农发行六枝特区支行贷款1.15亿元,用于提升改造郎岱镇、新华乡、岩脚镇、中寨乡、新窑乡5个乡镇客运站,新建龙河乡、木岗镇、核嘎乡3个乡镇客运站。截至目前,该行已累计发放1500万元,项目的实施将大大改善六枝特区公路客运条件,改善旅客出行条件和出行环境,规范客运市场,各乡镇客运汽车停靠散乱、停靠点周边环境脏乱差、安全隐患多的现象将得以改变,同时项目可服务龙河镇、新窑乡、核嘎乡易地扶贫搬迁安置点,用于解决部分搬迁群众就业问题,受惠搬迁群众可达7286人,将进一步做好易地扶贫搬迁“后半篇”文章,确保农户搬得出、稳得住、可就业、逐步致富。

杨浩